

VISTORIA ESCOLA ESTADUAL JÚLIO MÜLLER – VÁRZEA GRANDE

Em Várzea Grande, 26 de maio de 2023, na Escola Estadual Júlio Müller, situado no endereço Rua Manoel Vargas, Cristo Rei, Várzea Grande-MT.

Na vistoria feita in loco, foram verificadas inúmeras irregularidades do imóvel, como fissuras em rebocos, revestimentos, lajes, vigas, infiltrações, vidros quebrados, fios, metais subtraídos, caixas de ar destruídas e estrutura de telhado sob risco de queda.

Abaixo relatório com imagens, irregularidades e serviços a serem executados.

INSTALAÇÕES HIDRÁULICAS DE ESGOTO





Nas fotos acima, podemos observar que todas as caixas de esgoto da escola, encontram-se avariadas, pois as retiraram do local para verificar algo que poderiam furto, deixando assim elas destampadas e com o acúmulo de lixo e materiais escolares descartados de forma inadequada, percebeu-se no local que todas estão entupidas. Devendo efetuar a limpeza das mesmas e refazer algumas tampas para o fechamento das caixas.

INSTALAÇÕES HIDRÁULICAS ÁGUA, LOUÇAS E METAIS

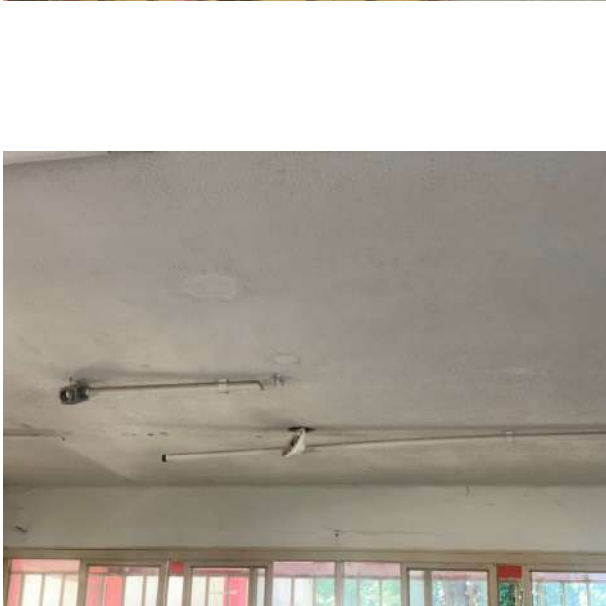




Nas fotos acima, verificamos que as instalações de água fria, louças e metais, além de deterioradas, foram furtadas as peças causando a danificação das bancadas de mármore, pias, caixa de descarga e as tubulações de ligamentos desses serviços. Dessa forma, para a reposição não poderão apenas instalar as peças faltante de torneiras, sifões e válvulas, e sim, refazer a parte da ligação dos pontos de água para a torneira e de descarte para o esgoto entre sifão e tubos. As bancadas de mármore também deverão ser consertadas nas instalações dos metais.

INSTALAÇÕES ELÉTRICAS E DE LÓGICAS













Nesta parte do relatório, chegamos as instalações elétricas e de lógicas da Escola Estadual Júlio Müller. Podemos ver nas fotos acima, que todos os disjuntores, reparos, barramentos e cabos aéreos e subterrâneos foram retirados dos locais. Essa retirada danificou inúmeros outros serviços como tubulações aéreas e subterrâneas, para retirarem as fiações aéreas em algumas salas, foi destruído todo o forro de gesso e tubulações aparentes que se encontravam no alto. As portas e caixas foram todas destruídas com a retiradas dos disjuntores, barramentos, etc. Algumas instalações que foram preservadas, encontram-se instaladas fora de norma técnica, podendo assim que retornar o fornecimento de energia, causar um acidente e/ou incêndio

REVESTIMENTOS CERÂMICOS





Nessas fotos, podemos observar que existem infiltrações subterrâneas e pelo teto. As infiltrações subterrâneas ocorrem, devido a não impermeabilização das vigas baldrame, erro primário em construções. As infiltrações pelo teto, são decorrentes as junções das telhas, calhas e rufos estarem mal feitas e avariadas. Os furtos dos cabos elétricos também contribuíram para danificar os forros.

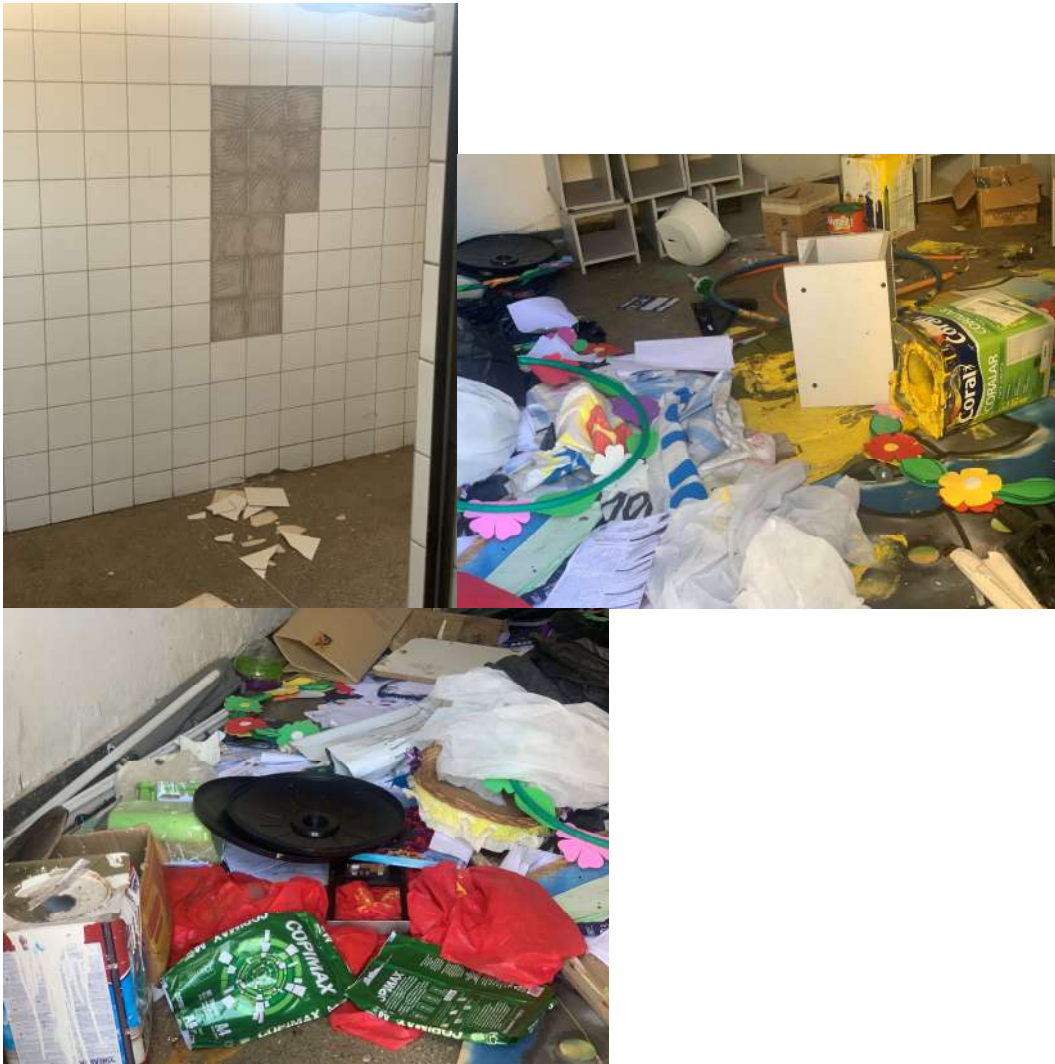
MATERIAIS DESTRUÍDOS











Nas fotos acima, podemos ver inúmeros materiais de obras e escolares abandonados e destruídos. Nos materiais utilizados em construção civil, podemos verificar latas de tintas, barras de aço, forros, revestimentos, caixa de ar condicionado, telas de aço, luminárias e materiais hidráulicos, todos destruídos e descartados de qualquer forma, causando enorme prejuízo ao estado. Com relação aos materiais escolares, constatou-se no local, inúmeros livros, DVDs, entre outros descartados de maneira errada.









Em todo o prédio, verificou-se inúmeras e severas rachaduras nas paredes, pilares, vigas e lajes. Rachaduras essas decorrentes a sobre carga da estrutura, devendo-se urgente realizar-se uma vistoria mais minuciosa em todo local, existe um grande risco de desabamento devido a essa sobre carga, pois são cargas permanentes na estrutura e posições definidas como peso próprio dos elementos estruturais.

LIMPEZA DO TERRENO





Nestas fotos, mostra o estado atual de sujeira do terreno. Com muito mato e facilitando assim a invasão da escola por pessoas que furtaram os materiais descritos no relatório. Devido a essa falta de limpeza, encontramos vários insetos e muitos focos do mosquito da dengue, podendo assim, causar inúmeros acidentes e/ou contaminações a população.

CONCLUSÃO

Essas irregularidades constatadas no relatório, constatou-se, que ocorreram por dois motivos:
1 - o péssimo serviço realizado na construção da escola (problemas estruturais, infiltrações subterrâneas e pelo telhado, queda de telhado e instalações elétrica fora de norma).

2 – Com o abandono da escola, verificou-se que inúmeras invcações ocorreram ao local, e assim sendo, ocorreram furtos e destruição de boa parte da escola.

Na foto abaixo, temos uma câmera de monitoramento da Polícia Militar do Estado (câmera nº 068), localizada na própria Escola Estadual Júlio Müller. Câmera essa que deveria servir para o monitoramento dos locais ao redor, porém, de nada está servindo. O prédio necessita de uma

vistoria mais minuciosa na sua estrutura urgentemente e uma reforma em todas as unidades lá existentes, desde demolição de revestimentos e contrapisos até as coberturas existentes.

